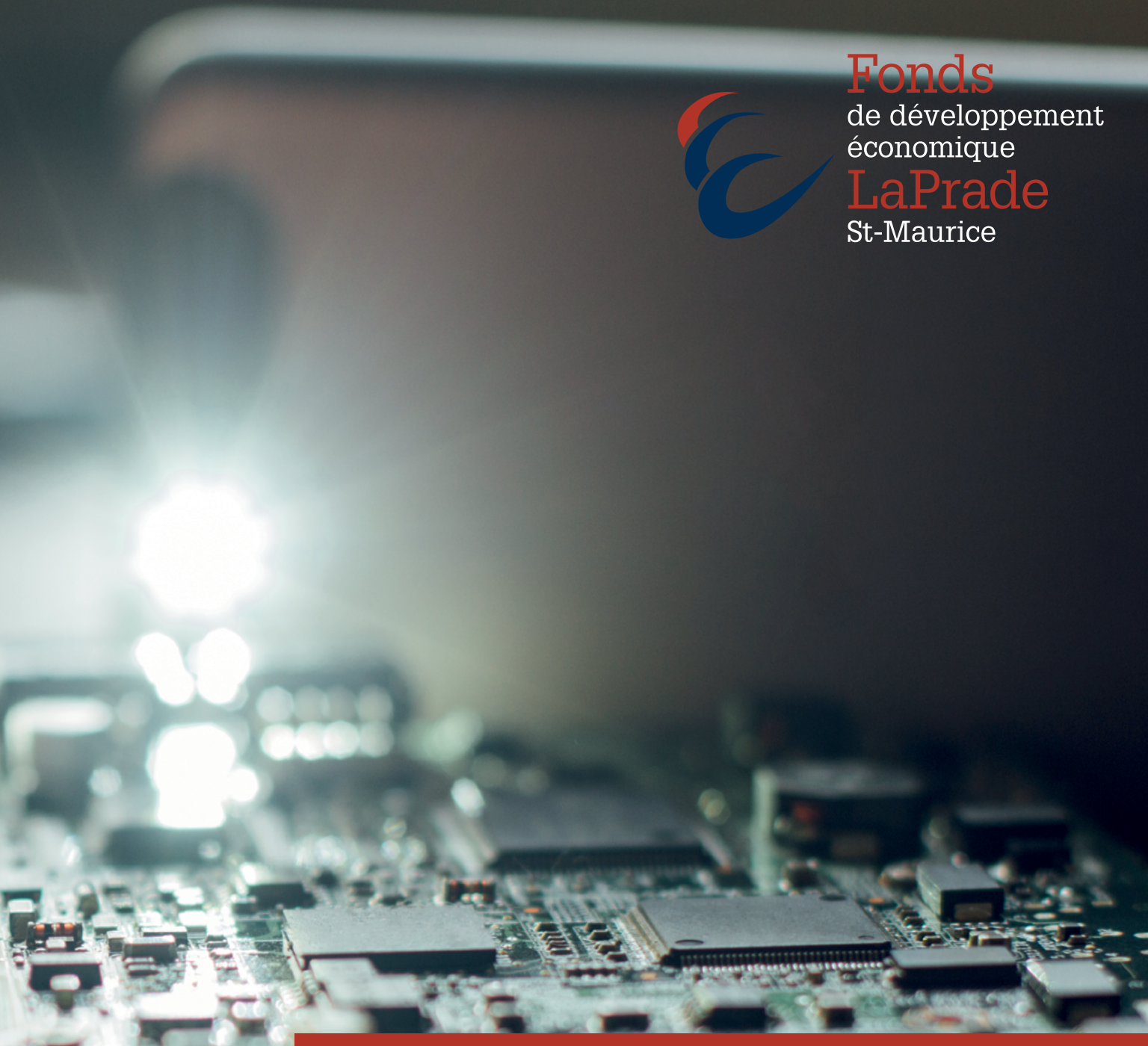




Fonds
de développement
économique
LaPrade
St-Maurice



RAPPORT ANNUEL **2016-2017**

SOMMAIRE

4	MOT DU PRÉSIDENT
5	MOT DU DIRECTEUR GÉNÉRAL
6	DÉVELOPPEMENT DES ENTREPRISES
8	ACCÉLÉRATEUR DE CROISSANCE
12	DÉVELOPPEMENT ÉCONOMIQUE LOCAL
14	CONSEIL D'ADMINISTRATION
15	NOTRE ÉQUIPE

MOT DE LA PRÉSIDENTE

Un levier stratégique de développement depuis 30 ans

Le Fonds de développement économique LaPrade St-Maurice a été créé en 1987, et ce, à partir des fonds restants après l'arrêt de la construction d'une usine d'eau lourde dans la région de Bécancour. Dix autres fonds du même type avaient été constitués dans des régions situées en périphérie de cette usine. Plusieurs n'existent plus aujourd'hui. C'est grâce à la vision et à la gestion stratégique de son conseil d'administration, composé dès sa fondation de gens d'affaires de chez nous, que le Fonds LaPrade peut toujours jouer son rôle en développement socioéconomique.

À l'époque de sa création, le conseil d'administration avait ciblé plusieurs objectifs, notamment de faciliter la création et/ou l'expansion de PME et d'accroître la part relative des fonds propres dans leur structure financière. Aujourd'hui, le Fonds LaPrade St-Maurice a toujours pour mission de maintenir et de créer des emplois durables en appuyant financièrement les entreprises dans leurs projets d'affaires.

Le Fonds LaPrade St-Maurice est un organisme non gouvernemental et neutre, qui peut conclure des ententes avec différents partenaires et avec tous les paliers gouvernementaux. Il a la capacité financière d'injecter une contribution non gouvernementale qui permet de créer un effet de levier. Il joue un rôle stratégique parmi les partenaires de développement impliqués en économie au Centre-de-la-Mauricie.

Au fil des ans, il a permis à Shawinigan de se positionner en efficacité énergétique auprès du Fonds Cycle C3E. Il le fait aussi dans le secteur du numérique avec le fonds V3Venture. Depuis une dizaine d'années, il a conclu des ententes permettant d'embaucher un coordonnateur pour le Comité de diversification de Shawinigan, un délégué commercial en efficacité énergétique, ainsi qu'un chargé de projet en croissance des entreprises. Entre 2002 et 2008, son intervention a généré des investissements de plus de 13 M\$ dans des projets technologiques dans le cadre du programme des Collectivités ingénieuses, ce qui a profité à plusieurs organisations dont le Collège Shawinigan et l'UQTR.

Le Fonds LaPrade peut également jouer un rôle plus social à l'occasion. Il l'a fait notamment en rendant plus accessibles les technologies numériques à différentes clientèles vulnérables dans des projets comme Apprentissage virtuel Centre-Mauricie et, plus récemment, le programme Techno@inés.

Au cours de la dernière année, le Fonds LaPrade a poursuivi son implication et a joué son rôle dans le milieu comme vous pourrez le constater à la lecture de ce rapport. Je remercie d'ailleurs sincèrement notre équipe de travail et notre conseil d'administration qui sont toujours à l'affût des besoins et des opportunités et grâce à qui le Fonds LaPrade demeure un outil de développement stratégique pour le Centre-de-la-Mauricie, et ce, depuis 30 ans.



France Brisson, présidente



MOT DU DIRECTEUR GÉNÉRAL

Le Fonds LaPrade, un excellent complément aux acteurs de développement économique!

Au cours de l'année 2016 – 2017, le Fonds LaPrade St-Maurice a une fois de plus démontré son utilité pour le développement économique de notre région.

En plus d'avoir financé directement quatre entreprises, le Fonds LaPrade a complété une initiative en partenariat avec Développement économique Canada (DEC) ayant pour objectif d'accélérer la croissance de nos petites et moyennes entreprises. Au cours des deux dernières années, c'est 20 PME du Centre-de-la-Mauricie qui ont bénéficié d'un accompagnement rapproché leur permettant d'accélérer leurs projets d'expansion. Le support a, entre autres, pris la forme d'études de marché, de montages financiers, de démarches règlementaires et même de démarches de recrutement de main-d'œuvre très spécialisée. L'ensemble des clients a bien apprécié l'aide reçue.

Également, dans le contexte de la fermeture de l'usine Laurentide de Résolu, le Fonds LaPrade a travaillé en partenariat avec la Société de développement de Shawinigan et Développement économique Canada afin de trouver des perspectives de revalorisation d'une partie de cet immense complexe. Durant les deux années du projet, trois études ont été réalisées : une pour la reconversion d'une partie des installations industrielles et deux pour l'implantation d'un projet de marina. Nous sommes contents de voir que ces études ont déjà aidé à créer certaines retombées et nous espérons que ce site à grand potentiel industriel et touristique puisse éventuellement compter plusieurs centaines d'emplois comme auparavant.

De plus, le Fonds LaPrade a également travaillé à soutenir le développement social de la région en offrant des ateliers sur l'utilisation des technologies (ordinateurs, tablettes, téléphones intelligents, etc.) à nos aînés. Les ateliers ont été très populaires et très appréciés de ces derniers. Malheureusement, l'entente avec le ministère de la Famille et des Aînés s'est terminée le 31 mars dernier. Mais tel que discuté avec plusieurs participants lors de l'activité de clôture du projet, le Fonds LaPrade s'engage à trouver des avenues pour permettre une continuité à ces formations très utiles pour eux.

En terminant, je voudrais souligner l'excellence du travail réalisé par le conseil d'administration et le personnel qui, par leur implication, leur créativité et leur vision, prouvent qu'ils ont à cœur le développement économique de la région. Je voudrais également souligner l'apport de nos partenaires socioéconomiques qui nous ont toujours supportés dans nos réalisations. Merci beaucoup!



Simon Charlebois, directeur général



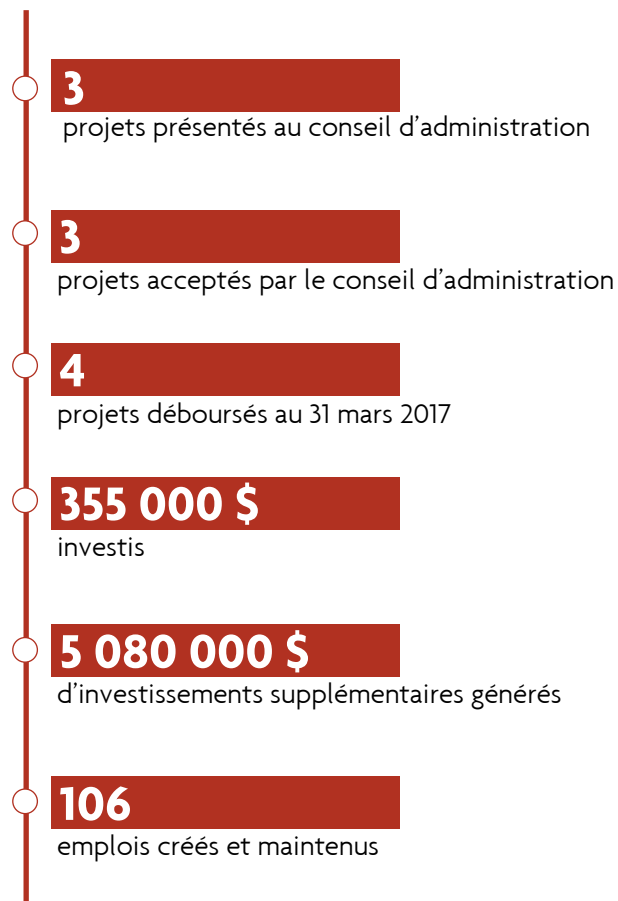


DÉVELOPPEMENT DES ENTREPRISES

FINANCEMENT

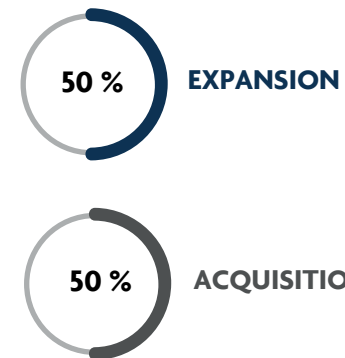
Le Fonds LaPrade offre aux PME du capital sur mesure pour leurs projets d'entreprises et un soutien technique adapté à leurs besoins. Les possibilités d'investissement varient entre 5 000 \$ et 100 000 \$ et se traduisent sous forme de prêt participatif, de prêt à terme avec ou sans garantie, ou encore de financement à relais (bridge).

L'ANNÉE 2016-2017 EN CHIFFRES

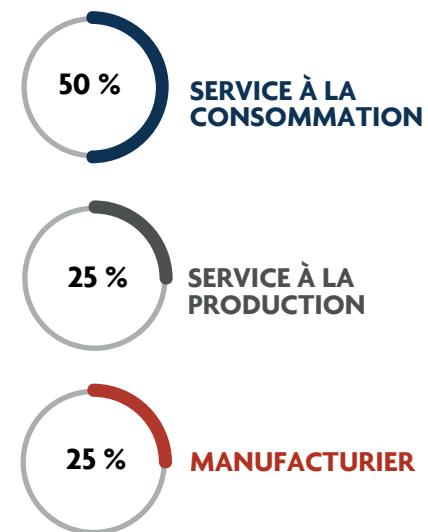


ABDOULAYE SOULEY, ANALYSTE FINANCIER

TYPE DE PROJET



SECTEURS D'ACTIVITÉS



SIMON TRÉPANIÉ, ANALYSTE FINANCIER

ACCÉLÉRATEUR DE CROISSANCE

ACCOMPAGNEMENT D'ENTREPRISES ET FINANCEMENT D'EXPERTISE

Offert depuis janvier 2015, le service d'accompagnement à la croissance a pris fin le 31 mars 2017. L'objectif de cette initiative était d'accompagner les PME dans leurs démarches de mise en œuvre de projets de croissance.

Au cours de la dernière année, des mandats précis ont été réalisés auprès d'une vingtaine d'entreprises.

Type d'accompagnement offert :

- Étude de faisabilité et de marché
- Recherche de partenariat
- Accompagnement dans la recherche de personnel spécialisé en développement de marché
- Stratégie de commercialisation
- Accompagnement pour un projet d'investissement
- Accompagnement dans la réalisation d'un projet d'entreprise : chaîne de valeur, cartographie et réaménagement d'usine

Nous avons également soutenu financièrement la réalisation d'une étude sur la faisabilité d'un projet d'implantation de marina située au bord de la rivière Saint-Maurice, dans le secteur de Grand-Mère, sur les terrains de l'ancienne usine Laurentide de Produits forestiers Résolu.

Cette initiative a été rendue possible grâce à l'appui financier de Développement économique Canada pour les régions du Québec.

Nous soulignons aussi l'étroite collaboration de l'équipe du Service de développement économique de la Ville de Shawinigan.

HOMMAGE À NOTRE COLLÈGUE PAUL

Le 30 novembre 2016, l'équipe du Fonds LaPrade apprenait la triste nouvelle du décès de l'un de ses collègues de travail. Responsable du projet Accélérateur de croissance, Paul Beaudoin nous quittait. Ce fut un réel choc pour toute l'équipe de travail qui appréciait au plus haut point la personne qu'était Paul tout autant que le professionnel qui partageait avec nous sa passion pour le développement économique. Originaire de Trois-Rivières, il aimait Shawinigan probablement encore plus que bien des natifs d'ici. Il croyait au potentiel des gens et des entrepreneur-e-s de chez nous. Il y croyait sincèrement! Il approchait de sa fin de carrière et pourtant, il avait toujours la tête pleine de projets. Créatif, il nous partageait ses idées avec un enthousiasme contagieux! Il était devenu un peu notre mentor à tous. Nous l'impliquions dans nos projets et il embarquait toujours à 100 % avec nous. Joueur de tours à ses heures, c'était une personne authentique, honnête et généreuse qui ne comptait pas son temps. Il fallait le voir avec son équipe de jeunes adolescents du StartUp Top Chrono. C'était quelque chose!

Paul, tu es un exemple à suivre et tu demeureras pour nous tous une inspiration! Quelqu'un qui aura marqué l'organisation et toute l'équipe! Merci pour tout!

« Il croyait au potentiel des gens et des entrepreneur-e-s de chez nous. Il y croyait sincèrement! »





FONDS CYCLE C3E

Depuis plusieurs années, le Fonds LaPrade a conclu un partenariat stratégique avec le fonds Cycle-C3E qui a pour but l'investissement et le soutien d'entreprises en démarrage du créneau de l'efficacité énergétique et des technologies vertes. Ce créneau est l'un de ceux identifiés comme cible de diversification par le Comité de diversification et de développement économique de Shawinigan. Plusieurs échanges ont lieu régulièrement avec ce partenaire majeur qui nous donne accès à un réseau de spécialistes et d'experts de renommée mondiale.

FONDS V3 VENTURES

Le Fonds LaPrade s'est également engagé pour un montant de 100 000 \$ dans la création du fonds V3 Ventures avec une quinzaine d'anges investisseurs. Le fonds, d'une valeur de 1 850 000 \$, a réalisé ses premiers investissements au cours de la dernière année financière.

V3 Ventures est un fonds destiné aux entreprises technologiques au stade de l'amorçage et du démarrage. Les investisseurs, associés et partenaires sont animés par la volonté de contribuer à la création de nouvelles entreprises technologiques. V3 investit dans des entreprises dont les activités principales sont au Québec, en favorisant celles qui ont leur siège social dans la région de Shawinigan au moment du premier investissement.

DÉVELOPPEMENT ÉCONOMIQUE LOCAL

TECHNO@INÉS

Le Fonds de développement économique LaPrade St-Maurice dévoilait, en avril dernier, les résultats du programme Techno@inés dont l'objectif était d'offrir aux aîné-e-s les ressources nécessaires pour maîtriser et s'approprier les nouvelles technologies.

Utilisant une approche constructive et pédagogique, la formatrice, Guylaine Bordeleau, proposait des activités aux aîné-e-s en intégrant les technologies de l'information et des communications dans leur vie quotidienne et en leur offrant des ateliers adaptés à leurs propres besoins et intérêts.

L'apprentissage se déroulait en groupe, selon les besoins de chacun (à la carte), et prenait différentes formes (atelier pratique, formation théorique, etc.).

Depuis le lancement du programme, en octobre 2014, 224 personnes de 65 ans et plus ont participé à un ou plusieurs ateliers, la plus âgée étant une dame de 95 ans. 286 ateliers, d'une durée de deux ou quatre heures, ont été offerts pour 825 heures au total.

Cette initiative a été rendue possible grâce à la contribution financière du ministère de la Famille dans le cadre de l'Entente spécifique Adaptation régionale pour l'amélioration des conditions de vie des personnes âgées, autrefois administrée par la Conférence régionale des élus de la Mauricie.

Le programme a aussi été rendu possible grâce à la contribution des partenaires suivants : la SADC Centre-de-la-Mauricie, le Pavillon de loisir des aînés de Shawinigan-Sud, la Ville de Shawinigan et les municipalités de Charette, Notre-Dame-du-Mont-Carmel, Saint-Boniface, Saint-Élie-de-Caxton, Saint-Mathieu du Parc.



Techno
@inés

CONSEIL D'ADMINISTRATION



FRANCE BRISSON
Présidente



RICHARD PINEL
Vice-président



RÉJEAN GÉLINAS
Secrétaire-trésorier



NANCY DÉZIEL
Administratrice



DANIEL BLANCHARD
Administrateur



DENIS GÉLINAS
Administrateur



STÉPHANE MONGEAU
Administrateur



JACQUES SAMSON
Administrateur



ISABELLE SOUCY
Administratrice



NOTRE ÉQUIPE



SIMON CHARLEBOIS
Directeur général



SYLVIE LAVERGNE
Directrice du développement
et des communications



NADIA COURCHESNE
CPA, CGA, Comptable



ÉDITH SIROS
Agente de développement



ABDOULAYE SOULEY
Analyste financier



SIMON TRÉPANIÉRIER
Analyste financier



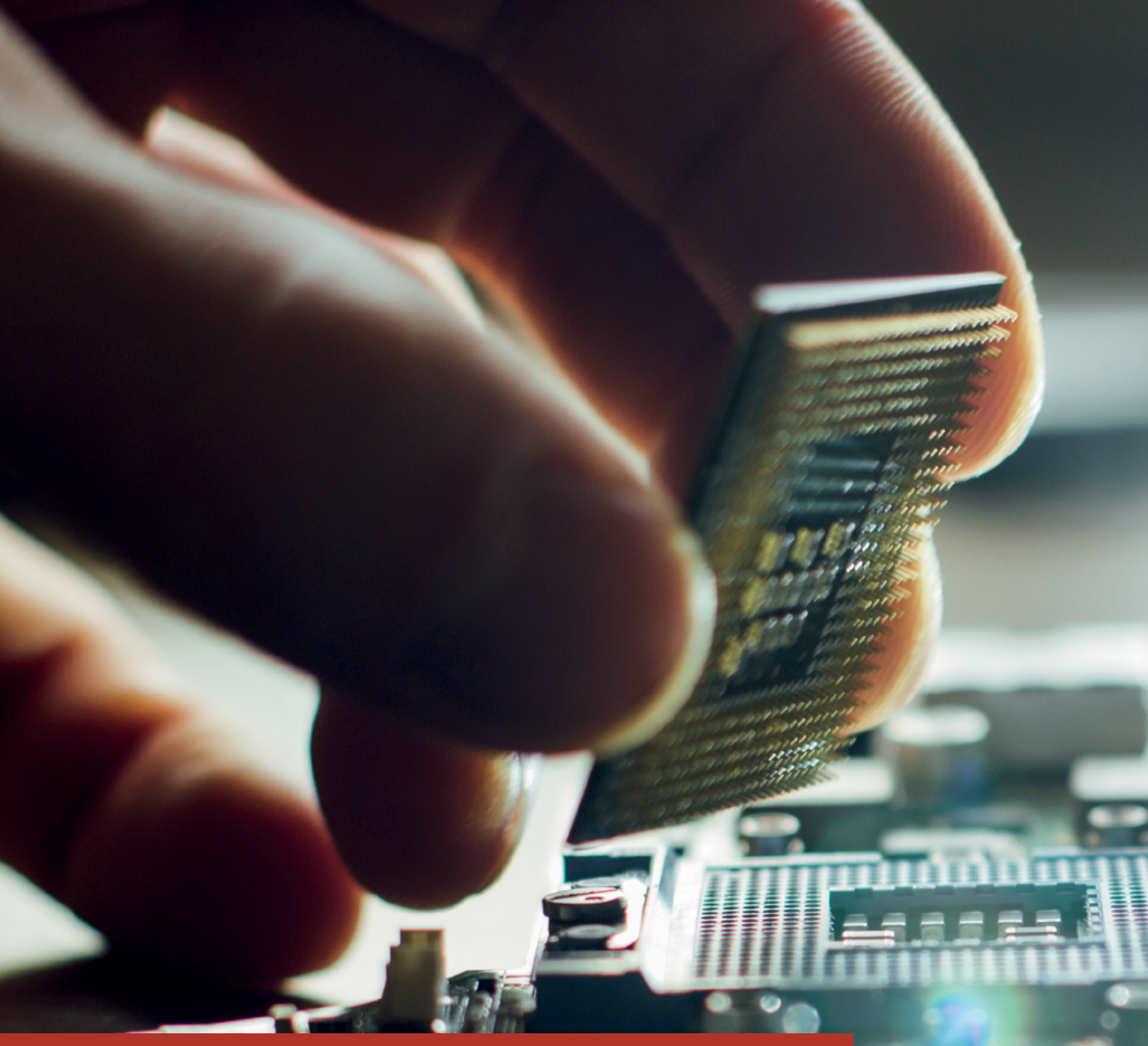
CATHERINE ADAM
Agente de bureau
et de communications



VÉRONIQUE PERRON
Chargée de projet



GUYLAINE BORDELEAU
Conseillère TI



FONDS LAPRADE ST-MAURICE

812, avenue des Cèdres
Shawinigan (Québec) G9N 1P2

Tél. : 819 537-5107

Télec. : 819 537-5109

Courriel : info@fondslaprade.ca

www.fondslaprade.ca